

Ertuğrul Faciası ve Şehit Ailelerine Bağlanan Maaş

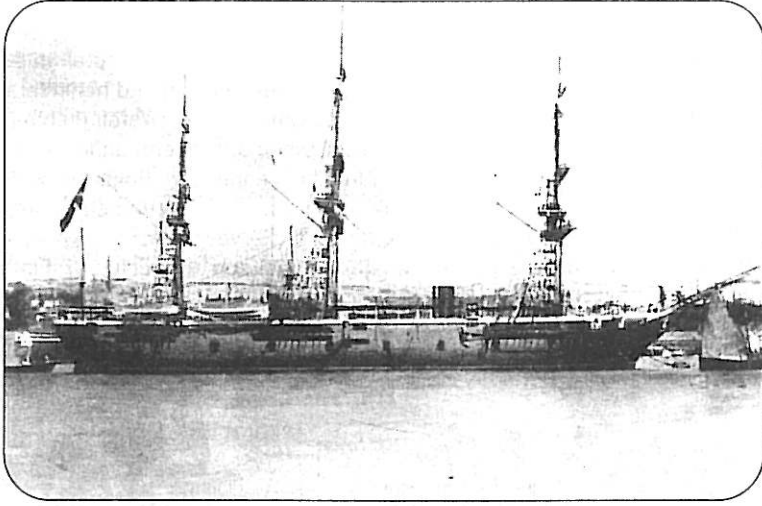
F. ŞAYAN ŞAHİN*

II Abdülhamid'in Japonya'ya gönderdiği Ertuğrul Fırkateyni, buradan dönerken batmış ve bu kaza "Ertuğrul Faciası" olarak tarihe geçmiştir.

Padişah, Japon İmparatoru'nun kendisine gönderdiği nişana karşılık vermek istemiş ve adı geçen gemiyi Japonya'ya göndermiştir. 14 Temmuz 1889'da İstanbul'dan yola çıkan gemi, 7 Haziran

1890'da Yokohama Limanı'na varmıştır. Yolculuğu sırasında uğradığı limanlarda büyük ilgiyle karşılanmış, Türk bayrağının buralarda dalgalanması halk üzerinde çok etkili olmuştur.

Ancak dönüş yolculuğuna başlar başlamaz geçirdiği kaza sonucunda batması, bu yolculuğun başarıyla bitmesini isteyenler için üzücü olmuştur. Buna rağmen, Japon sularında



Ertuğrul Fırkateyni

pek çok şehit bırakan Ertuğrul'un görevini başarıyla tamamladığı söylenebilir. Türk-Japon ilişkileri, geminin batmasıyla daha bir anlam kazanmıştır. Kaza karşısında Japon halkının gösterdiği yakınlık, şehitler ve yaralılara yapılan yardımlar, iki ülke arasında kurulması düşünülen münasebetleri hızlandırmıştır. Yani, karşılıklı gelip gitmeler artmış, böylece aradaki ilişkiler yapılabildiği ölçüde sıcak kalmıştır.

Ertuğrul'un yabancı sulara bat-

ması büyük üzüntüyle karşılanmıştır. Bu acıyı biraz olsun hafifletebilmek için padişahın emriyle bir yardım komisyonu kurulmuştur.¹ Bu komisyon, şehit ailelerini tespit etmiştir. Şehitlerin, karısı, annesi, babası, çocukları, kızkardeşlerinin olup olmadığı ve bunların sağ olup olmadığı araştırılarak sayıları tespit edilmiştir. Çün-

kü, yardım kişi sayısına göre yapılacaktır. Bu konuyla ilgili olarak, ikinci, üçüncü ve dördüncü ordular görevlendirilmiştir. Bunlara dahil olan, Kastamonu, Sason (Bitlis), Bursa, Kal'a-yı Sultaniye (Çanakkale), Sivas, Konya, İzmir redif kumandanlıklarına, Trabzon, Ankara, Beyrut, İzmir kumandanlığına ve Trablusgarp fırka-yı askeriyesi kumandanlıklarına bildirilmiştir.²

"Askerî İane Komisyonu" adı altında çalışmalarına başlayan bu ko-

* F. Şayan Şahin, Ege Üniversitesi Sosyal Bilimler Enstitüsü Araştırma Görevlisidir.

mision, ülke içinden ve dışından gelen yardımları bünyesinde toplamıştır. Mesela, Japonya'dan gönderilen yardımlar bu komisyona verilmiştir. Yine, Girit'te toplanılanlar da bu komisyona gönderilmiştir.³ Dağıtım işlemi ise, İstanbul'da olanlara komis-

yon, taşrada olanlara da mahalli idareler aracılığıyla verileceği şeklindeydi.⁴ Yardımda bulunanların isimleri ve ne kadar verdikleri, *Ceride-i Bahriye*'de yayınlanmıştır.⁵ *Ceride-i Bahriye*'de komisyonun topladığı miktar ve ailelere yapılan yardıma

dair bilgi mevcuttur. Bizim burada kullandığımız ise arşiv belgeleridir. Ekte birkaç örneği verilmiş olan bu belgeler tam olmamakla birlikte *Ceride-i Bahriye*'de yayınlanan listeyi desteklemesi açısından önemlidir.

Verdiğimiz bu listede şehit aileleri-

Ertuğrul Faciası Şehitlerinin Ailelerine Bağlanan Maaşlar

Çarkçı mülazımlarından Kadri Efendi'nin kızkardeşine.¹

Ayancıklı Kesercioğlu er İbrahim bin Arif'in eşi Sultan hanıma ve Ayancıklı İmamoğlu er Hüseyin bin Hasan'ın eşi Ayşe hanıma.²

Biga kazası Akkadı mahallesinden ateşçi-yi salis Aydınlioğlu İsmail'in annesi Zeynep hatuna aylık 20 kuruş.³

Kaymakam Cemil Bey'in annesi Devran hanıma.⁴

Ordulu Kerimoğlu hafidi kömürücü Mahmud bin Süleyman'ın annesi Emine hatuna aylık 16,5 kuruş ve Ezineli Mağribelioğlu Mustafa Nuri erin annesi Ayşe hatuna aylık 16,5 kuruş.⁵

İzmirli Muharrem bin Mustafa erin

annesi Şerife hanıma 11 kuruş.⁶

Çerbanlı Osman bin Mehmed ile İsmail bin Emin'in anneleri Selime ve Şefika hatunlara aylık 11 kuruş.⁷

Nefer Kemaleddin'in annesi Hanife hanıma ve çarkçı sağ kolağası Mehmed Arif Efendi'nin oğlu Ahmed Rasim Efendi'ye.⁸

Mustafa bin Nuri'nin annesi Ayşe hatuna aylık 11,5 kuruş.⁹

İzmirli Palamutçuoğlu Mustafa'nın annesi Şerife hatuna, Cideli Ömer onbaşının oğlu Ahmed ve kızı Zeynep'e.¹⁰

Yüzbaşı Ömer Lütfi Efendi'nin annesi Fatma hanıma aylık 69 kuruş.¹¹

Kuruçay kazasının Bahçevan karyesinden Sağiroğlu Mustafa bin Ali erin

annesine aylık 16,5 kuruş.¹²

Ordu kazasının Ebulhayr nahiyesinde Saraycık karyesinde Alibeyoğlu Ahmed bin Hasan kömürçünün annesi Emine hanıma aylık 16,5 ve oğlu Ethem'e 83,5 kuruş.¹³

Ordu kazasının Ertefli karyesinden Karavelioğlu Mehmed bin Hüseyin onbaşının oğlu Ali'ye ve annesi Fatma hanıma.¹⁴

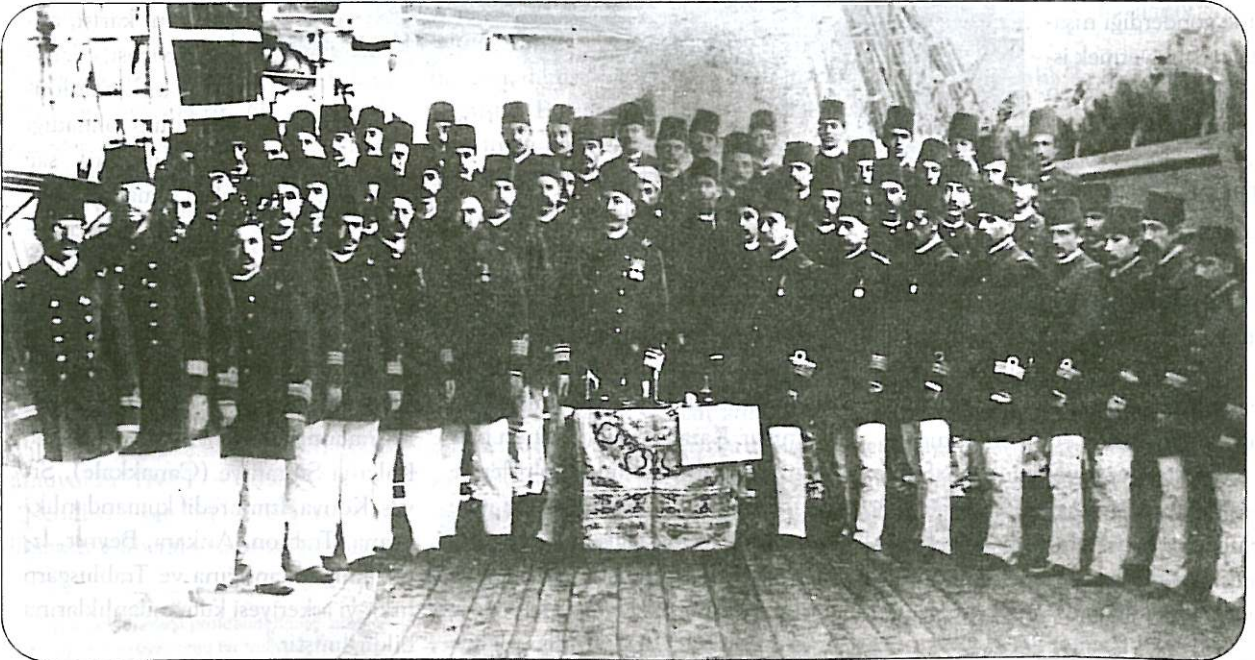
Kasımpaşalı Yüzbaşı Hamdi Efendi'nin oğlu Sami Efendi ve kızı Şahnaz hanıma.¹⁵

Solkol ağası Beşiktaşlı Hasan Tahsin Kaptan'ın eşi Şerife ve kızı Şazi-mend hanımlara aylık 55 kuruş.¹⁶

Yafalı Lebib bin Mehmed Ebuter erin annesi Fatma hatuna.¹⁷

Bölük emini Tekfurdağlı (Tekirdağlı) Mehmed Emin'in annesi Şerife hatuna.¹⁸

Ertuğrul Firkateyni komutanı Os-



Ertuğrul Gemisi'ndeki zabıtlar toplu halde.

nin isimleri, nereli oldukları ve ne kadar maaş bağlanacağı hakkında bilgiler mevcuttur. Bununla birlikte, hepsine verilen maaşlara tam olarak ulaşamadık. Sadece elde edebildiklerimizi verdik. Bazen de isimler ayrıntılı olarak verilmemiştir. Kaç kişiye

yardım yapıldığına dair sayılar vardır. Mesela, "26 ere maaş tahsis edildi" gibi.⁶ Şehitlerin babaları ve erkek kardeşlerine yardımda bulunulmamıştır.⁷ Yine eşlerden evlenen varsa bunlara da yardım yapılmamıştır ve o zamana kadar verilen maaşları da kesilmiştir.⁸

Yukarıda ifade ettiğimiz gibi, komisyon yapılan tüm yardımları bünyesinde topluyordu. Bunların içinde şahısların kendi güçleri ölçüsünde yaptıkları yardımlar da vardır. Bunlardan Miralay Halil beyin verdiği 1500 ve Yüzbaşı Mümin (?) efendi-

man ve aynı gemiden Hüseyin paşaların kızlarına.¹⁹

Bağcıoğlu Mustafa'nın annesi ve kızına ve Karasebalı İsmail'in annesi ile oğluna.²⁰

Lapseki kazasının Kömürcü karyeli Demircioğlu er Hasan'ın kızı Hafize hatuna.²¹

Nefer İsmail bin Mustafa'nın annesi Fatma hanıma.²²

Rize kazası Karaseba nahiyesinin Matle karyesinden Ekşioğlu er İsmail bin Davud'un annesiyle oğullarına.²³

Şile kazası İhsanoğlu karyesinden Kadri Hüseyinoğlu Mehmed bin İbrahim erin annesi Fatma hanıma.²⁴

Filibeli Hasan bin Ahmed'in eşi Nazik Şeref hatuna aylık 22 kuruş.²⁵

İzmitli Kemalettin erin annesine.²⁶

Oflu Kofioğlu Mustafa bin Ahmet erin annesi Fatma hatuna 10,5 kuruş.²⁷

Trabzonlu Kalpakoğlu Ali'nin eşi ve oğlu ile, Karasebalı Haraoğlu Mustafa'nın annesine.²⁸

Ayancıklı Sepetçioğlu Fevzi'nin annesi Ayşe ve kızı Dudu'ya.²⁹

Rizeli Alicikoğlu Çavuş Kerim bin Mustafa'nın oğullarına 37'şer, eşi Ayşe hanıma 25 ve annesi Fatma hanıma 12,5 kuruş.³⁰

Görelle kazasının Terzi Ali karyesinden Ahmedoğlu er Hasan bin İbrahim'in annesi Havva hatuna.³¹

Trabzonlu Musaoğlu er Mehmed bin Kamil'in annesine.³²

Ordulu er Sakaoğlu Mustafa bin Mehmed'in oğluna.³³

Mülazım-ı evvel Mehmed Ferit'in annesi Şefika hanıma aylık 200 kuruş.³⁴

İslimiye muhacirlerinden Kartal kazasından Osman bin Mustafa'nın annesine.³⁵

Maçkalı Göleoğlu Emin bin Ali'nin annesi Zeynep ve Mustafa'nın eşi Fatma hatunlara.³⁶

Oflu Veli Ömeroğlu er Mehmed bin Mustafa ile Giresunlu Ali Beşoğlu hafidi Ahmed'in anneleri Ayşe ve Fatma

hatunlara.³⁷

Cideli Mehmedoğlu er Mustafa, Kaya Mustafaoğlu İbrahim ve Eyüpoğlu Hasan'ın ailelerine.³⁸

Şileli Hacı Hasanoğlu Mustafa'nın annesi Ayşe hatun ve oğlu Hasan'a.³⁹

Abucuoğlu torunu çavuş Mehmed bin Süleyman'ın annesi Emine hatuna.⁴⁰

Binbaşı Hacı Ahmet efendinin eşi Hayriye hanım ve annesi Sıdika hanıma.⁴¹

Kalafat Emrullah kalfanın eşi Servet hanıma.⁴²

Yüzbaşı Ömer Lütfi efendinin annesi Fatma hanıma aylık 60 kuruş.⁴³

NOTLAR

1 Dz. Gnl. Arşiv. Md. Ertuğrul Dosyası.

2 DMA, MKT. 778/8-12-18.

3 DMA, MKT. 762/87.

4 DMA, MKT. 772/10-4-18; MKT. 1082/34; MKT. 1163/48.

5 DMA, MKT. 1041/22-79; MKT. 998/84.

6 DMA, MKT. 998/22.

7 DMA, MKT. 986/70.

8 DMA, MKT. 1096/33.

9 DMA, MKT. 1089/83; MKT. 1090/73; MKT. 1072/57.

10 DMA, MKT. 1090/17-63.

11 DMA, MKT. 1072/69.

12 Ceride-i Bahriye, nr.198, 24 Kanun-ı evvel 1312, s.170.

13 Ceride-i Bahriye, nr.242, s.106; DMA, MKT. 1139/226.

14 Ceride-i Bahriye, nr. 243, 1 Eylül 1314, s.114.

15 DMA, MKT. 1132/38.

16 DMA, MKT. 1096/184; MKT. 1214/78.

17 DMA, MKT. 1065/189.

18 DMA, MKT. 1082/157.

19 DMA, MKT. 1073/12.

20 DMA, İshahat, 158/27.

21 DMA, MKT. 1215/107.

22 DMA, MKT. 1215/142.

23 DMA, MKT. 1215/140.

Er Süleyman bin Salih'in annesi Hatice hanıma aylık 11,5 kuruş.⁴⁴

Akcaabadlı Kara Süleymanoğlu Nuri bin Osman'ın annesi Fatma hatuna.⁴⁵

İsmail bin Mustafa'nın annesi Ayşe hanıma.⁴⁶

İsmail bin Ahmed'in annesi Hatice hatuna.⁴⁷

Gekbuzeli (Gebzeli) er İzzet bin Lütfi'nin annesi Emine ve er Şerif Osman bin Said'in annesi Hanife hanımlara aylık 11,5 kuruş.⁴⁸

Kaymakam Mehmed Emin beyin eşi Zehra hanıma.⁴⁹

24 DMA, MKT. 1215/85.

25 DMA, MKT. 1215/33.

26 DMA, MKT. 1215/43.

27 DMA, MKT. 1215/45.

28 DMA, MKT. 1215/9.

29 DMA, MKT. 1215/5.

30 DMA, MKT. 1215/177.

31 DMA, MKT. 1214/9; MKT. 1214/95.

32 DMA, MKT. 1215/179.

33 DMA, MKT. 1132/198.

34 DMA, MKT. 1214/60.

35 DMA, MKT. 1214/45.

36 DMA, MKT. 1214/23.

37 DMA, MKT. 1214/13.

38 DMA, MKT. 1311/62.

39 DMA, MKT. 1311/14.

40 DMA, MKT. 1311/34.

41 DMA, ŞUB. 564/176-A.

42 DMA, ŞUB. 587/10-A.

43 DMA, MKT. 1525/172.

44 DMA, Mülga Bahriye, 674/137-139.

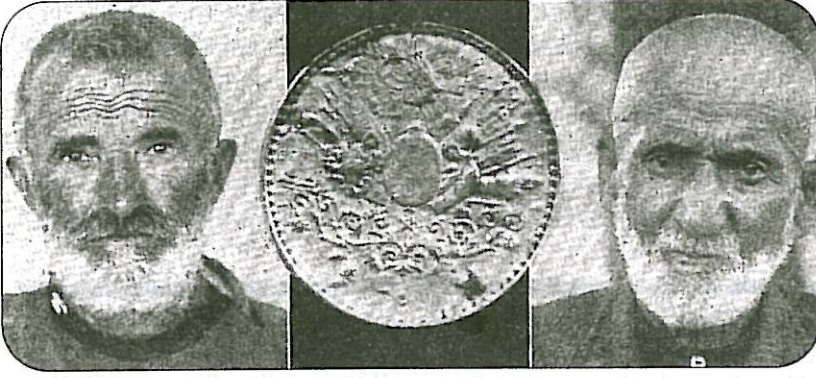
45 DMA, Mülga Bah. 686/79-81; Mülga Bah. 711/76,79.

46 DMA, Mülga Bah. 686/83-84.

47 DMA, Mülga Bah. 713/73-75.

48 DMA, Mülga Bah. 669/139-140.

49 DMA, Mülga Bah. 922/34.



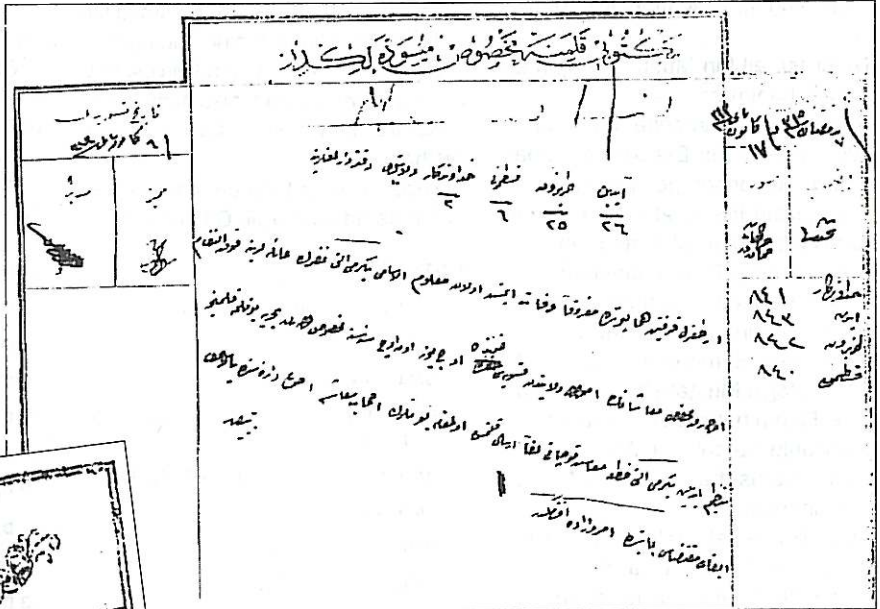
Ertuğrul Faciasından kurtulan iki asker ve devletin onlara verdiği madalya. (1937'de 7 Gün dergisinin yapıtığı bir röportajdan)

du.¹¹ Şüpheli görülenler hakkında araştırma yapılmış, böyle davrandıkları anlaşıldığında maaşları kesilmiştir.¹² Ancak herhangi bir ceza almadıkları hakkında bir bilgi elde edemedik.

Netice olarak diyebiliriz, padişahın isteği üzerine kurulan bu yardım komisyonu ile Japonya'da batan Ertuğrul Fırkateyni şehitlerinin ailelerine, ölünceye veya evleninceye kadar maaş bağlanarak, bir nebze de olsun bu acı unutturulmaya çalışılmıştır.

nin verdiği 1600 kuruştan söz edilebilir.⁹ Başlangıç "Umum-u Askeri Tekaüd Sandığı" tarafından şehit ailelerine dağıtılan maaşlar, sonradan "Bahriye Dairesi" tarafından ailelere ulaştırılmıştır.¹⁰

Kurulan bu komisyon, büyük bir titizlikle çalışmış, şehit ailelerini tespit etmiştir. Tespitler üzerinde de titizlikle durulmuştur. Çünkü bazı hileler oluyordu.



Şehit ailelerine yardım edilmesiyle ilgili belgelerden ilki örnek.



Erkek kardeşlerin maaş almadıklarını belirtmiştik. Bazıları şehitlerin kardeşi olduğu halde kendilerini oğluymuş gibi gösterip yardımdan pay almaya çalışıyorlardı. Bazı kadınlar da, şehitlerle herhangi bir yakınlığı bulunmadığı halde annesi olarak gösterilebiliyor-

NOTLAR

- 1 BOA, Y. Mtv. 45/79; Y. Mtv. 48/77.
- 2 Deniz Müzesi Arşivi, MKT. 711/72; MKT. 741/227.
- 3 F. Şayan Şahin, "Ertuğrul Faciası Şehitlerinin Aileleri İçin Girit Vilayetinde Toplanan Yardım", Türk Dünyası Araştırmaları, s.105, aralık 1996, s.100-101.
- 4 Dz. K. K.İği Dz. Gnl. Arşiv. Md. Ertuğrul Dosyası.
- 5 DMA, ŞUB. 358/20-A; MKT. 612/14.
- 6 DMA, MKT. 1064/25; MKT. 1311/95.
- 7 DMA, MKT. 1016/26; MKT 817/67-26.
- 8 DMA, MKT. 1133/8.
- 9 DMA, Muh. 1310/15; Dz. Gnl. Arşiv. Md. Ertuğrul Dosyası.
- 10 DMA, MKT. 1082/166.
- 11 DMA, MKT. 817/94.
- 12 Ayn. yer.